

ČESKÝ JAZYK A LITERATURA

PŘIJÍMAČKY LK 2012

TS-L5C0CINT

DIDAKTICKÝ TEST

ILUSTRACNÍ TEST

Maximální bodové hodnocení: 50 bodů

1 Základní informace k zadání zkoušky

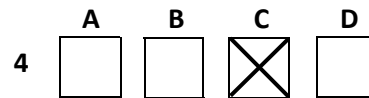
- Didaktický test obsahuje 32 úloh.
- Časový limit pro řešení didaktického testu je 60 minut.
- Povolené pomůcky: pouze psací potřeby.
- U každé úlohy je uveden maximální počet bodů.

2 Pravidla správného zápisu odpovědí do záznamového archu

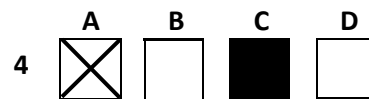
- Odpovědi pište do záznamového archu.
- Odpovědi zaznamenávejte modrou nebo černou propisovací tužkou, která píše dostatečně silně a nepřerušovaně.
- Hodnoceny budou pouze odpovědi uvedené v záznamovém archu.
- Poznámky si můžete dělat do testového sešitu. Nebudou však předmětem hodnocení.
- Nejednoznačný nebo nečitelný zápis odpovědi bude považován za chybné řešení.
- Za nesprávnou nebo neuvedenou odpověď se body neodečítají.

2.1 Pokyny k uzavřeným úlohám

- Uzavřené úlohy obsahují i nabídku odpovědí. V uzavřené úloze nebo podúloze je jen jedna nabízená odpověď správná.
- Odpověď, kterou považujete za správnou, zřetelně zakřížkujte v příslušném bílém poli záznamového archu, a to přesně z rohu do rohu dle obrázku.



- Pokud budete chtít následně zvolit jinou odpověď, zbarvíte pečlivě původně zakřížkované pole a zvolenou odpověď vyznačíte křížkem do nového pole.

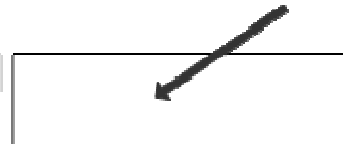


- Jakýkoli jiný způsob záznamu odpovědi (např. dvě zakřížkovaná pole) bude považován za nesprávnou odpověď.

2.2 Pokyny k otevřeným úlohám

- Odpovědi na otevřené úlohy pište čitelně do vyznačeného pole pro záznam odpovědi v záznamovém archu.

13.



- Zápisy uvedené mimo vyznačená bílá pole záznamového archu nebudou hodnoceny.
- Chybný zápis přeškrtněte a nově запиšte správné řešení.

Testový sešit neotvírejte, počkejte na pokyn!

- 1 **Který z následujících výrazů nelze použít zároveň jako předložku i předponu?** 1 bod
- A) bez
 - B) nad
 - C) před
 - D) kvůli
-

- 2 **Následující slova jsou navzájem příbuzná kromě jednoho. Kterého z nich to je?** 1 bod
- A) myš
 - B) myslitel
 - C) myšlenka
 - D) zamyšlený
-

- 3 **Ve které z následujících možností chybí čárka ve větě?** 1 bod
- A) Norsko Dánsko a Finsko jsou severské státy.
 - B) Směšně vypadající pánové neztráceli humor.
 - C) Ve větší vzdálenosti od města se signál ztrácel.
 - D) Jižně od hradu se utábořila nepřátelská armáda
-

VÝCHOZÍ TEXT K ÚLOHÁM 4–5

Měl na sobě *****, které byly trochu krátké, ve škole jsme říkali, že takový člověk čeká velkou vodu.

- 4 **Které z následujících slov nejspíše patří na vynechané místo (****) ve výchozím textu?** 1 bod
- A) kalhoty
 - B) ponožky
 - C) rukávy
 - D) trenky

- 5 **Vypište z výchozího textu všechna slova, která vyjadřují míru:** max. 2 body

VÝCHOZÍ TEXT K ÚLOHÁM 6–10

V poslední době vyplavuje Atlantický oceán na pláže Falklandských ostrovů tisíce mrtvých tučňáků. Ještě v minulém roce tu byla zpočítána populace těchto ptáků na více než 100 000, pokud se však nenalezne příčina rychlého vymírání, mohl by tento počet během několika let rapidně klesnout.

- 6 Kterým z následujících slov lze nejlépe nahradit výraz *rapidně* tak, aby smysl výchozího textu zůstal zachován? 1 bod
- A) trochu
 - B) zvolna
 - C) prudce
 - D) náhodně
- 7 Vypište z výchozího textu slovo, které je napsáno s pravopisnou chybou: 1 bod
- 8 Vypište z výchozího textu druhé označení pro *tučňáka*: 1 bod
- 9 Napište slovo, které je v poslední větě výchozího textu podmětem: 1 bod
- 10 Vypište, které slovní druhy se ve výchozím textu objevují psané s velkým počátečním písmenem: max. 2 body
-
- 11 Ve které z následujících vět je chyba v psaní předpony *s-* / *z-*? 1 bod
- A) Podle mě si to ztěžuješ úplně zbytečně.
 - B) Čekající lidé statečně snášeli husté sněžení.
 - C) Diváci s nadšením shlédli divadelní premiéru.
 - D) Po skončení porady musím dát zprávu řediteli.

VÝCHOZÍ OBRÁZEK K ÚLOZE 12



(www.komiks.cz)

2 body

12 Co říká hlemýžď na prvním obrázku?

- A) Byly to krásný časy, když ještě platilo, že bez práce nejsou koláče...
- B) Je fajn ohřát se v těchhle říjnových mrazících u ohýnku, vid', žalude...
- C) No, ty máš tedy ránu, co kdyby sis se mnou na chvíli vyměnil čepici...
- D) To jsem zvědav, jestli letos zase přiletí pečený holub, nebo nepřiletí...

VÝCHOZÍ BÁSEŇ K ÚLOHÁM 13–14

Jeden kůň
vypil tůň.
***** se naň
zlobí nýčko,
že jim vypil
bydleníčko.

(J. Kainar, sb. Nebe, peklo, ráj)

1 bod

13 Kdo (*****) se v básni zlobí na koně?

- A) Žáby
- B) Poník
- C) Vrabci
- D) Vážka

1 bod

14 Vypište z výchozího textu nespisovné slovo:

- 15 Přiřaďte k jednotlivým výrazům (15.1–15.4) barvy (A–F) tak, aby vznikla běžně užívaná slovní spojení:

Výrazy

- 15.1 sladce
15.2 brčálově
15.3 blankytně
15.4 kanárkově

Barvy

- A) červená
B) modrá
C) oranžová
D) růžová
E) zelená
F) žlutá

4 body

- 16 Uspořádejte následující úryvky (A–D) tak, aby sestavený text dával smysl:

- A) Jednou potkal zajíc želvu. Želva podřimovala a v hlavě ji lechtaly důležité otázky: kdo asi solí vodu v moři?
„Pojď závodit!“ houkl na ni zajíc. Želva klidně spala dál.
- B) Tohle zajíc nečekal: ta stará vysušená křížala si ale troufá! Však já jí ukážu – jen počkej!
„Tři-dva-jedna- start!“
- C) „Tak kam?“ dloubl ji zajíc pod krunýř.
„Ale třeba kolem zeměkoule,“ zamumlala želva z polospánku a zase se vrátila do snu.
- D) Mlčení znamená souhlas, vyložil si zajíc, a dál si šel za svým: „Kam poběžíme?“
Želva zase nic: zrovna přemýšlela, proč je země kulatá.

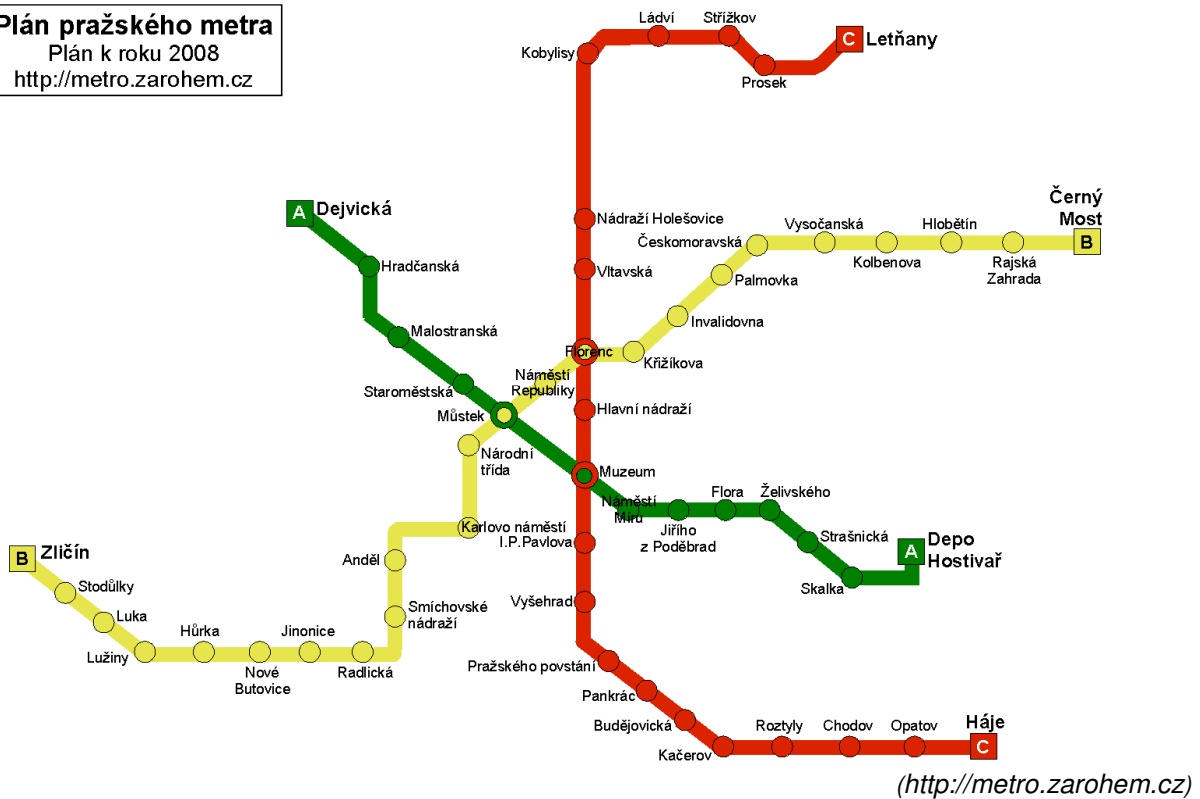
(J. Dvořák, *Slepice a televize*)

- 16.1
16.2
16.3
16.4

VÝCHOZÍ SCHÉMA K ÚLOHÁM 17–18

Pražské metro má tři linky, označené písmeny a barvami:

Plán pražského metra
Plán k roku 2008
<http://metro.zarohem.cz>



17 Která z následujících tabulek obsahuje správné údaje a odpovídá tedy výchozímu schématu? 4 body

A)

Linka A	13 stanic	11 km dlouhá
Linka B	24 stanic	30,6 km dlouhá
Linka C	20 stanic	16,8 km dlouhá

B)

Linka A	13 stanic	11 km dlouhá
Linka B	24 stanic	25,6 km dlouhá
Linka C	20 stanic	22,7 km dlouhá

C)

Linka A	13 stanic	11 km dlouhá
Linka B	24 stanic	22,6 km dlouhá
Linka C	20 stanic	30,7 km dlouhá

D)

Linka A	13 stanic	11 km dlouhá
Linka B	24 stanic	18,6 km dlouhá
Linka C	20 stanic	18,7 km dlouhá

18 Vypište z výchozího schématu všechny stanice, přes které jede cestující nejkratší cestou z Karlova náměstí do stanice Vyšehrad: 3 body

3 body

19 Který z následujících úryvků je možné označit jako reklamu?

- A) V případě nutnosti se stolek pod počítačem může rozrůst pomocí nástavce na klávesnici na plnou velikost. Jinak se stolek o šířce 60 cm drží uctivě stranou, takže by proti sedací soupravě mohlo klidně stát ještě další křeslo.
- B) Sedací souprava by měla především sloužit uživateli a až poté je nutné pamatovat na reprezentaci i na to, jak se v ní budou cítit hosté. A jelikož je obývací pokoj místem pro relaxaci, měly by křesla i dvoj- a trojsedačky umožňovat především příjemné povalování a polehávání.
- C) Vytvořte si útulnou a pohodlnou ložnici za cenu, která vás nebude budit ze snu! Jednotlivé položky si můžete koupit samostatně nebo jako sestavu za nízkou cenu. Chcete-li mít přehled o celém sortimentu zařízení do ložnice za nízké ceny, navštivte náš obchodní dům.
- D) Je dosti rozšířenou pověrou, že děti nepotřebují nijak zvlášť výjimečnou matraci, protože páteř se formuje až v dospívání. Omyl! Na těle vašeho potomka se podepíší veškeré negativní vlivy, které během růstu zasáhnou do jeho vývoje. Není tedy vůbec na místě nechat spát ratolest na „kusu molitanu“.

VÝCHOZÍ TEXT K ÚLOHÁM 20–22

Včera večer mě rozbolel zub. Z toho důvodu jsem šel dnes ráno k lékaři.

2 body

20 Které z následujících souvětí vznikne spojením dvou uvedených jednoduchých vět tak, aby jejich význam zůstal zachován?

- A) Včera večer mě rozbolel zub, a tak jsem šel dnes ráno k lékaři.
- B) I když mě včera večer rozbolel zub, šel jsem dnes ráno k lékaři.
- C) Kdyby mě včera večer rozbolel zub, šel bych dnes ráno k lékaři.
- D) Včera večer mě rozbolel zub, protože jsem šel dnes ráno k lékaři.

max. 2 body

21 Vypište z výchozího textu všechna slova, která vyjadřují čas:

1 bod

22 Napište slovo stejného významu ke slovu *lékař*:

VÝCHOZÍ TEXT K ÚLOHÁM 23–27

Krkonoše jsou hory pohádkového vládce Krakonoše. Místní lidé ho mají za vlídného šedovousého starce, jenž dohlíží na ***** v podhůří. Zároveň ovšem vládne vichřicím, sněhovým bouřím a krupobytím. A tak jen na něm záleží, zda vám bude při dovolené svítit sluníčko nebo budou padat trakaře.

- 23** **Která z následujících možností nejspíše patří na vynechané místo (*****) ve výchozím textu?** **1 bod**
- A) vzdělanost
B) polní práce
C) spravedlnost
D) těžbu kamene
- 24** **Která z následujících možností nejlépe vystihuje význam spojení *mají ho za* ve druhé větě výchozího textu?** **1 bod**
- A) popisují ho za
B) považují ho za
C) potřebují ho za
D) poznávají ho za
- 25** **Které z následujících označení odpovídá výchozímu textu?** **1 bod**
- A) úvod pohádkové prózy
B) poznámky k divadelní hře
C) inzerát na pobyt v Krkonoších
D) úryvek z průvodce po Krkonoších
- 26** **Napište, co znamená výraz *budou padat trakaře*:** **1 bod**
- 27** **Vypište z výchozího textu slovo, které je napsáno s pravopisnou chybou:** **1 bod**
-
- 28** **Které z následujících slov obsahuje předponu?** **1 bod**
- A) dělat
B) vidět
C) prosit
D) přenést

VÝCHOZÍ TEXT K ÚLOZE 29

Real Madrid proti nejslabšímu týmu skupiny Partizanu Bělehrad musel spokojit s jednogólovou výhrou.

- 2 body**
- 29** **Ve které z následujících možností je zvrtné se doplněno do výchozího textu na správné místo?**
- A) Real Madrid proti nejslabšímu týmu skupiny Partizanu Bělehrad musel spokojit se s jednogólovou výhrou.
 - B) Real Madrid proti nejslabšímu týmu skupiny se Partizanu Bělehrad musel spokojit s jednogólovou výhrou.
 - C) Real Madrid proti nejslabšímu týmu se skupiny Partizanu Bělehrad musel spokojit s jednogólovou výhrou.
 - D) Real Madrid se proti nejslabšímu týmu skupiny Partizanu Bělehrad musel spokojit s jednogólovou výhrou.
-
- 1 bod**
- 30** **Ve které z následujících vět je chyba v psaní *mně* / *mě*?**
- A) Na zdejší poměry si přece nežijete špatně.
 - B) Jenomže na sestřenici zapoměla už podruhé.
 - C) Tentokrát to vůbec nepoměřovali podle známek.
 - D) Za významnějšími památkami se teprve vydáme.
-
- 1 bod**
- 31** **Ve které z následujících vět je chybný tvar zájmena?**
- A) Kolikrát se mu ještě mám omluvit?
 - B) Můžu tě položit ještě jednu otázku?
 - C) Jak často jim mám psát z letního tábora?
 - D) Budete pro ně připravovat nějaké pohoštění?
-
- 1 bod**
- 32** **Které z následujících slov má jinou předponu než ostatní uvedená slova?**
- A) předat
 - B) přednést
 - C) předvolat
 - D) předběhnout